

Til  
**Svendborg Kommune**

Dokumenttype  
**Rapport**

Dato  
**November 2023**

# APPENDIX TIL SVENDBORG KOMMUNE TRAFIKSIKKERHEDSPLAN 2020-2024



## APPENDIX TIL SVENDBORG KOMMUNE TRAFIKSIKKERHEDSPLAN 2020-2024

Projekt navn **Opdatering af trafikikkerhedsplan for Svendborg**  
Modtager **Svendborg Kommune**  
Dokumenttype **Rapport**  
Version **2.0**  
Dato **2023/11/24**  
Udarbejdet af **CFBR, NMA**  
Kontrolleret af **STS**  
Godkendt af **STS**

Rambøll  
Olof Palmes Allé 22  
DK-8200 Aarhus N  
  
T +45 5161 1000  
F +45 5161 1001  
<https://dk.ramboll.com>

Forsidefoto: Rundkørsel Christiansmindevej/Skårupøre Strandvej/Hestehavevej. Lokalteten er blevet udpeget som en uhedsbelastet lokalitet i forbindelse med udarbejdelsen af trafikikkerhedsplanen.

Rambøll Danmark A/S  
CVR NR. 35128417

Medlem af FRI

## INDHOLD

<b>Indledning</b>	<b>2</b>
<b>Udvikling og målsætning</b>	<b>3</b>
Vision og målsætning	3
<b>Uhedsanalyse</b>	<b>5</b>
Forudsætninger	5
Uhedsanalyse	5
<b>Uhedsbelastede lokaliteter</b>	<b>7</b>
Forudsætninger	7
Udpegede kryds og strækninger	7
<b>Projektliste</b>	<b>11</b>

## 1. INDLEDNING

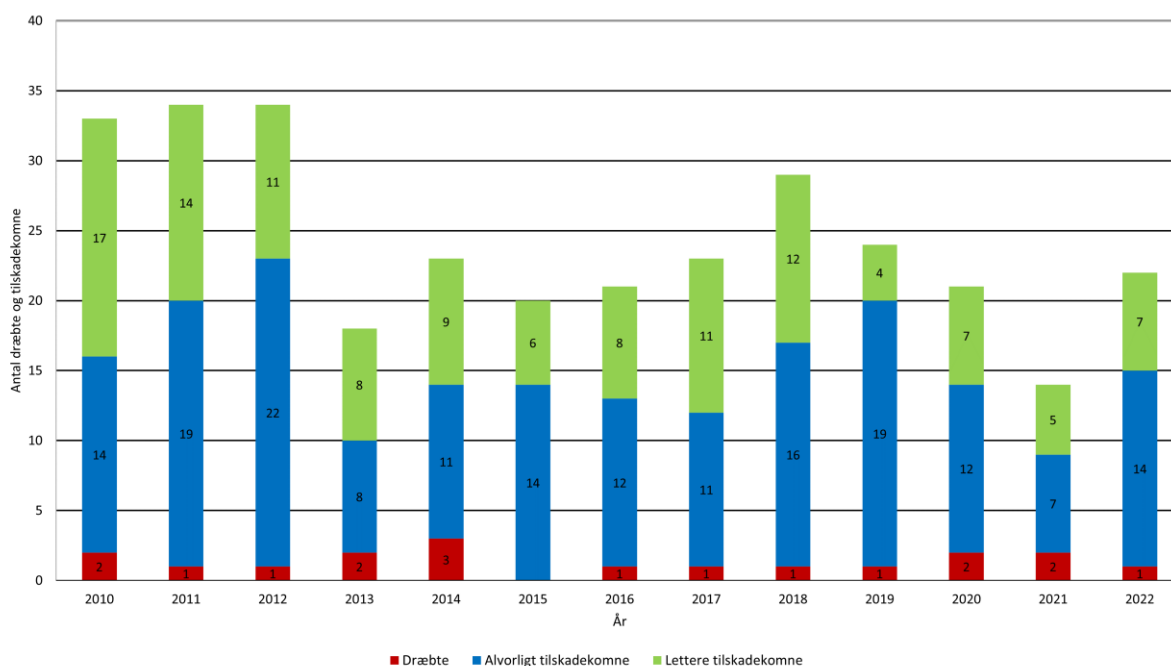
Dette tillæg til Svendborg Kommunes Trafiksikkerhedsplan 2020-2024 har til formål at foretage en opdatering af uheldsanalysen og identifikationen af uheldsbelastede lokaliteter baseret på uheldsforekomsten for perioden 2018-2022.

Den reviderede analyse retter opmærksomheden mod trafiksikkerhedsarbejdet i hele kommunen og sikrer en fortsat indsats på de steder, der er mest belastede i forhold til trafiksikkerhed. Samtidig sikrer den opdaterede analyse, at den overordnede udvikling inden for trafiksikkerhed i kommunen overvåges, og at denne vurderes i forhold til de fastsatte mål for trafiksikkerhed frem mod 2030.

På baggrund af den opdaterede identifikation af uheldsbelastede lokaliteter i kommunen er der udarbejdet en revideret liste med projektforslag, trafikale tiltag og overordnede anlægsoverslag. Denne liste danner grundlag for Svendborg Kommunes prioritering af projekter, der sigter mod at forbedre trafiksikkerheden i de kommende år. Med den opdaterede uheldsanalyse og projektliste kan Trafiksikkerhedsplanen 2020-2024 forblive gældende for 2025 og 2026.

## 2. UDVIKLING OG MÅLSÆTNING

Udviklingen i antallet af dræbte og tilskadekomne på kommunens veje følges løbende, og er i dette appendix opdateret med data frem til og med 2022. Dette er gjort for at sikre, at der også fremadrettet kan arbejdes fokuseret med trafikikkerhedsarbejdet. Udviklingen i antallet af dræbte og tilskadekomne i Svendborg Kommune i de seneste 13 år, kan ses på figur 1.



Figur 1, Udviklingen i det samlede antal dræbte og tilskadekomne fra 2010 til og med 2022.

Antallet af dræbte er stort set status quo siden 2010, hvor antallet har ligget mellem 1-3 dræbte pr. år. I den 13-årige periode er antallet af alvorligt tilskadekomne ligeledes uændret fra 14 i 2010 til 14 i 2022. Antallet af alvorligt tilskadekomne har fluktueret en del gennem årene med den største forekomst på 22 alvorligt tilskadekomne i 2012 til 7 alvorligt tilskadekomne i 2021. I 2022 er forekomsten af de alvorligt tilskadekomne tilbage på niveau med 2010, svarende til 14 alvorligt tilskadekomne. Antallet af lettere tilskadekomne er faldet fra 17 i 2010 til 7 i 2022. Antallet er generelt faldet over hele perioden med få udsving undervejs.

Antallet af dræbte og tilskadekomne i trafikken udgør baggrunden for Svendborg Kommunes opsatte målsætning for trafikikkerhedsarbejdet.

### 2.1 Vision og målsætning

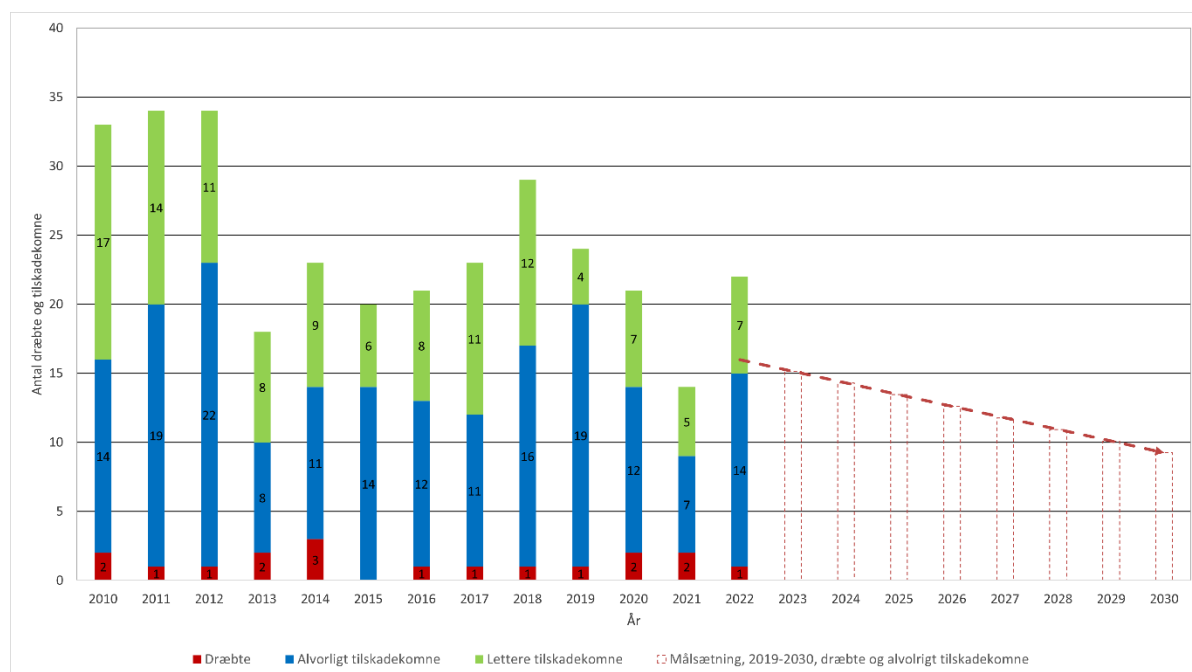
Ofte følger kommunerne Færdselssikkerhedskommissionens målsætning med hensyn til antallet af dræbte og tilskadekomne i trafikken. Den nuværende målsætning fra Færdselssikkerhedskommissionen går dog blot til og med år 2020. For 2019 nåede Svendborg Kommune ikke målsætningen grundet en stigning i antallet af dræbte og tilskadekomne. I forhold til det fremadrettede arbejde med trafikikkerhed, har Svendborg Kommune fastsat en målsætning om en fortsat reduktionen antallet af dræbte og tilskadekomne frem til og med 2030.

I Svendborg Kommune skal fokus fremadrettet være på antallet af dræbte og alvorligt tilskadekomne. Målsætningen for 2030 tager udgangspunkt i et gennemsnit af antallet af dræbte og alvorligt tilskadekomne i 2018/2019, hvor antallet af dræbte og alvorligt tilskadekomne skal halveres frem mod 2030. Målsætningen vurderes som realistisk, til trods for den seneste stigning i antallet af dræbte og tilskadekomne, hvis der arbejdes fokuseret med trafiksikkerheden over den næste årrække.

Antallet af dræbte og alvorligt tilskadekomne i Svendborg Kommune skal halveres fra 2018/2019 frem mod 2030.

Svendborg Kommunes lokale målsætning betyder, at antallet af dræbte og alvorligt tilskadekomne i 2030 maksimalt må være 9.

Den fastsatte målsætning frem mod 2030 fremgår af figur 2.



Figur 2, Udvikling i samlet antal dræbte og tilskadekomne og den fastsatte målsætning frem mod 2030.

Med de nyeste data fra 2020-2022 ses det, at antallet af dræbte og alvorlige tilskadekomne i det seneste år ligger tæt op ad målsætningen. I 2020 var antallet af tilskadekomne relativt lavt, og i 2021 var det endnu lavere, idet det udgjorde det laveste antal registrerede uheld i de seneste 13 år. I samme år blev der registreret en markant nedgang i det samlede antal kørte kilometer på vejnettet på grund af COVID-19-pandemien, hvilket i nogen grad kan forklare faldet i forekomsten af trafikuheld i denne tidsperiode.

### 3. UHELDSANALYSE

Der er gennemført en opdateret analyse af de politiregistrerede uheld på kommuneveje i Svendborg Kommune i den seneste 5-årige periode, 2018-2022.

Formålet med analysen er at klarlægge de trafiksikkerhedsmæssige og tryghedsmæssige udfordringer, som findes i kommunen. Dette gør det muligt at målrette de fremtidige handlinger til de fokusområder, hvor der er potentiale for den største effekt i forhold til at reducere antallet af dræbte og tilskadekomne. I det følgende fremgår de overordnede resultater for uheldsanalysen.

#### 3.1 Forudsætninger

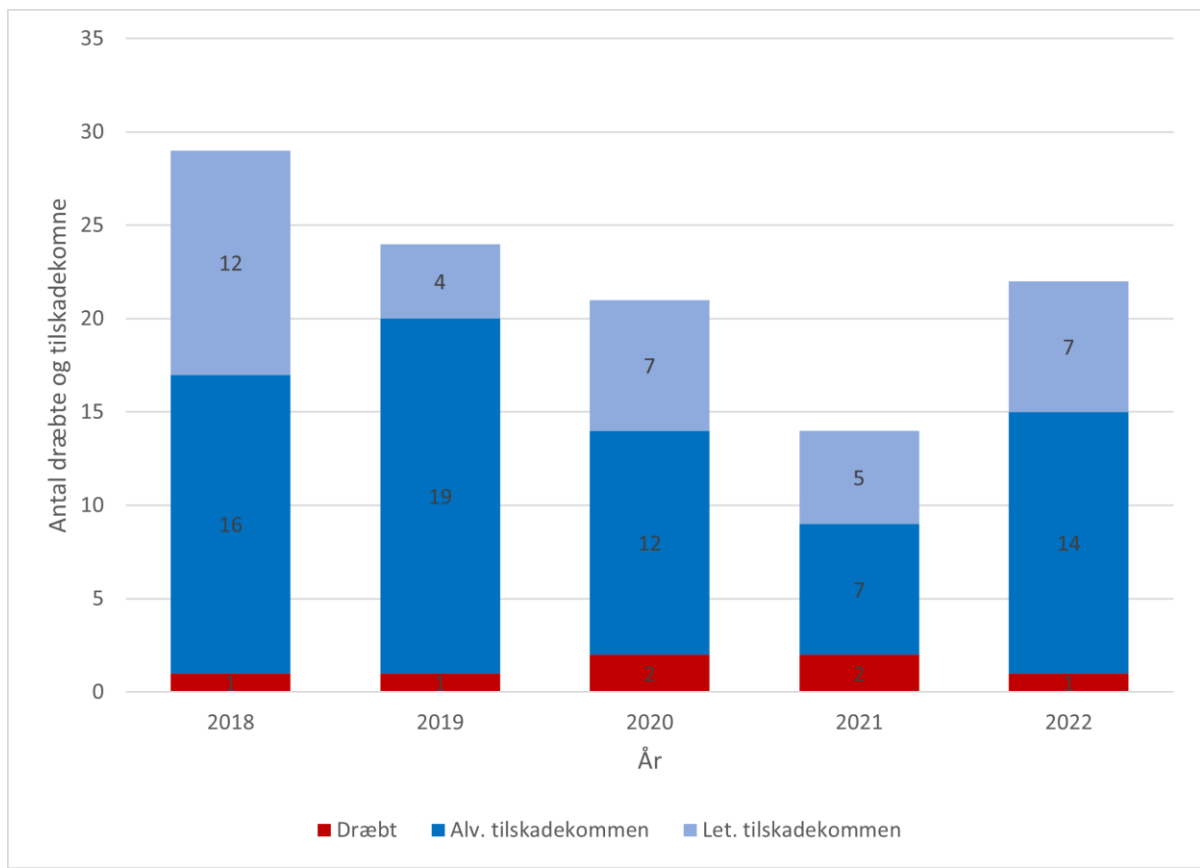
De analyserede uheld er trukket ud fra vejman.dk den 1. november 2023. I analysen indgår de politiregistrerede ekstrauheld ikke – disse indgår dog som supplement til personskade- og materielskadeuheld ved analyserne af de uheldsbelastede lokaliteter.

#### 3.2 Uheldsanalyse

På kommunevejene i Svendborg Kommune har politiet i alt registreret følgende uheldsforekomst i perioden 2018-2022:

- 569 uheld
- 120 personskadeuheld
- 449 materielskadeuheld
- 7 dræbte
- 68 alvorligt tilskadekomne
- 35 lettere tilskadekomne

Udviklingen i antallet af tilskadekomne, fordelt på skadesgraden, er illustreret ved figur 3.



Figur 3, Udviklingen i antallet af dræbte og tilskadekomne på kommuneveje i Svendborg Kommune.



## 4. UHELDSBELASTEDE LOKALITETER

Der er foretaget en opdateret geografisk kortlægning af de politiregistrerede trafikuheld på vejnettet i Svendborg Kommune. På baggrund af de politiregistrerede trafikuheld i perioden 2018–2022, er der foretaget en udpegning af de uheldsbelastede lokaliteter.

Uheldsbelastede lokaliteter er defineret som lokaliteter, hvor der er sket ekstraordinært mange uheld de sidste 5 år. Det er lokaliteter, hvor det på baggrund af uheldsinformationerne kunne være relevant at sætte ind med lokale trafiksikkerhedsindsatser møntet på at nedbringe antallet af uheld på den enkelte lokalitet.

### 4.1 Forudsætninger

I forbindelse med opdateringen af de uheldsbelastede lokaliteter er vejnettet afsøgt ud fra at kunne identificere:

- Kryds, hvori der er observeret mindst 4 uheld i analyseperioden 2018-2022.
- Strækninger, hvorpå der indenfor en afstand på maks. 500 meter er observeret mindst 4 uheld i analyseperioden 2018-2022.

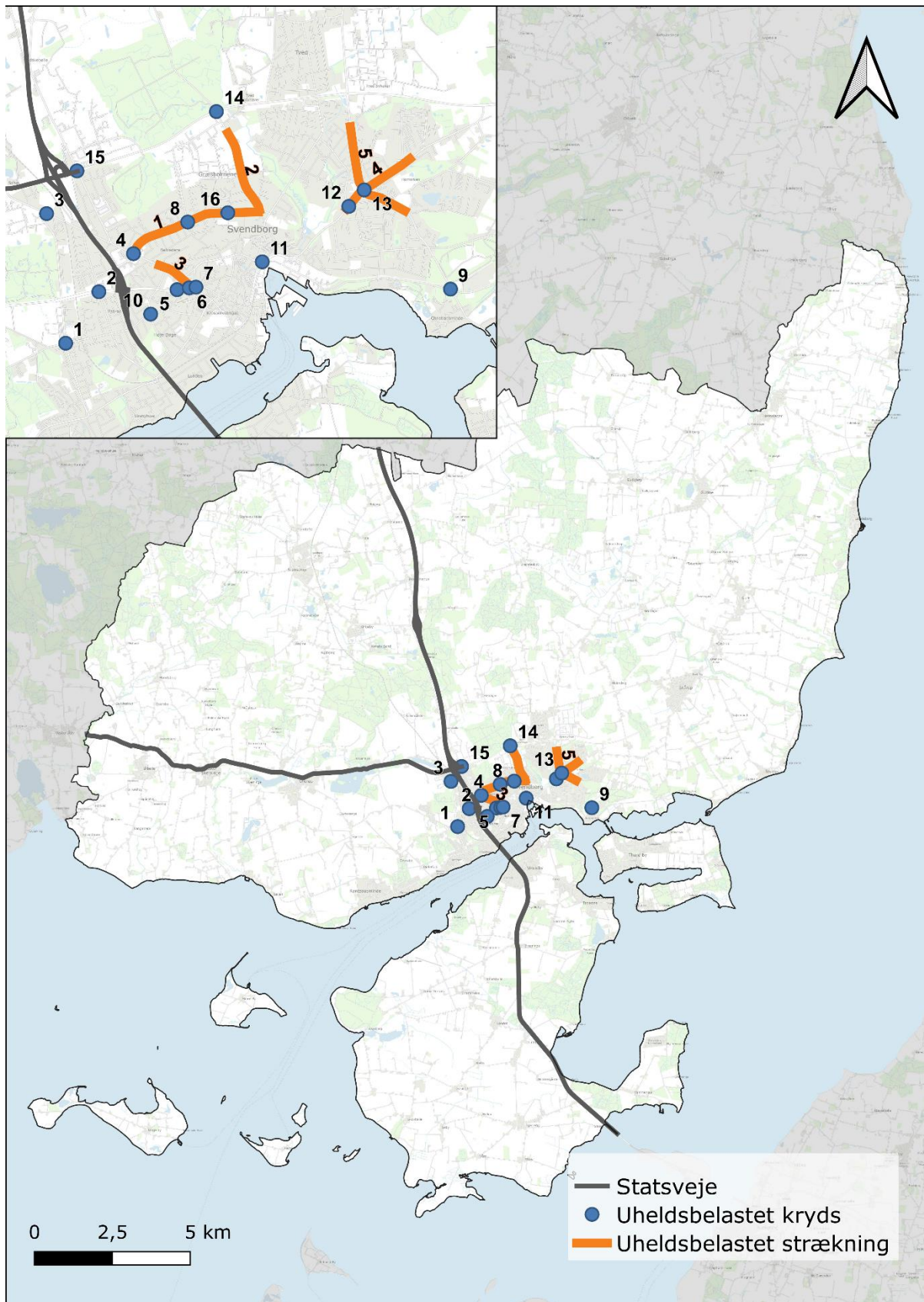
Ved udpegning af uheldsbelastede lokaliteter anvendes de politiregistrerede person- eller materielskadeuheld. Ekstrauheld anvendes kun som supplement til de allerede udpegede lokaliteter, som kan ses i tabel 1.

### 4.2 Udpegede kryds og strækninger

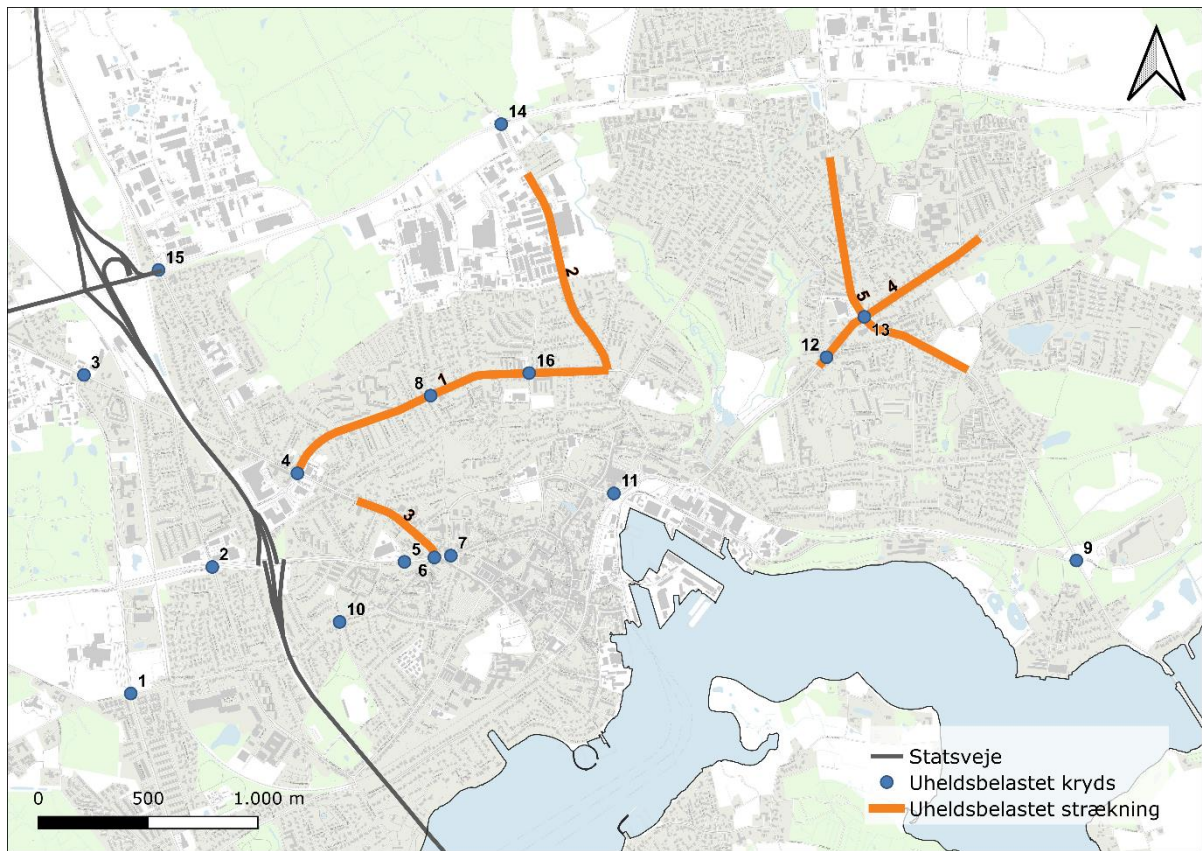
Politiregistrerede person- og materielskadeuheld i perioden 2018-2022 har resulteret i, at der er udpeget:

- 6 uheldsbelastede strækninger
- 16 uheldsbelastede kryds

De udpegede uheldsbelastede lokaliteter og strækninger for hele kommunen og for Svendborg by fremgår af figur 4 og figur 5. Analysen viser, at langt størstedelen af de uheldsbelastede lokaliteter og strækninger findes i Svendborg by. De uheldsbelastede lokaliteter indgår i Svendborg Kommunes prioritering af trafiksikkerhedsprojekter.



Figur 4, Uhedsbelastede kryds og strækninger i Svendborg Kommune.



**Figur 5, Uhedsbelastede kryds og strækninger i Svendborg by.**

De uhedsbelastede lokaliteter er listet i tabel 1, hvor antallet af uheld, fordeling på uheldsarter samt antallet af tilskadekomne fordelt på skadesgrad er angivet.

Kryds	Nr.	Lokalitet	Uheld			Tilskadekomne			
			Personskadeuheld	Materielskadeuheld	Ekstrauheld	Dræbte	Alvorligt tilskadedømne	Let tilskadedømne	
	1	Skovsbovej/Ryttervej/Wandallsvej	1	3	1	0	1	0	
	2	Johannes Jørgensens Vej/Ole Romers Vej/A. P. Møllers Vej	1	4	0	0	1	0	
	3	Fåborgvej/Ryttervej	2	2	0	0	2	0	
	4	Vestergade/Mølmarksvej	0	8	2	0	0	0	
	5	Johannes Jørgensens Vej/Vesterlund (Midtbyhallen)	3	4	1	0	3	0	
	6	Johannes Jørgensens Vej/Vestergade/Søgårdsvej	1	5	2	0	1	0	
	7	Vestergade/Viebæltet/Tinghusgade	0	6	3	0	0	0	
	8	Mølmarksvej/Rødeledsvej	0	4	0	0	0	0	
	9	Christiansmindevej/Linkenkærvej/Skårupøre Strandvej/Hestehavevej	0	4	1	0	0	0	
	10	Høje Bøge Vej/Skowvej	0	4	0	0	0	0	
	11	Dronningmaen/Nyborgvej/Toldbodvej	2	4	0	0	1	1	
	12	Nyborgvej/Kobberbæksvej	0	4	1	0	0	0	
	13	Nyborgvej/Ørbækvej/Linkenkærvej	1	7	0	0	1	0	
	14	Ring Nord/Porthusvej	1	3	1	0	0	1	
	15	Ring Nord/Odensevej	0	6	1	0	0	0	
	16	Mølmarksvej/Hjerteparken/Christiansvej	2	4	0	0	1	0	
	<b>Strækning</b>								
	1	Mølmarksvej	2	4	3	0	1	0	
	2	Porthusvej	0	7	2	0	0	0	
	3	Vestergade	1	3	2	0	1	0	
	4	Nyborgvej	2	5	5	0	1	1	
	5	Linkenkærvej	5	4	2	0	2	2	

**Tabel 1, Udpegede uheldsbelastede lokaliteter med angivelse af antal uheld og tilskadekomne. Nummereringen svarer til numrene på de foregående kort.**

## 5. PROJEKTLISTE

Der er udarbejdet en liste over de tiltag, der anbefales gennemført til forbedring af trafikikkerheden ved de uheldsbelastede kryds og strækninger. Udover oplysningerne fra registrerede ulykker, er der anvendt data om den eksisterende vejgeometri samt ortofotos og gadefotos til at vurdere, hvordan man bedst kan håndtere de aktuelle trafikikkerhedsproblemer på hvert enkelt sted.

Omfanget af de foreslåede tiltag varierer, da de problematiske steder har forskellige karakteristika og derfor kræver individuelle løsninger. De angivne anlægsoverslag for hvert tiltag er kun vejledende.

I tabel 2 er der angivet et forslag til trafikikkerhedsprojekter for hver lokalitet med dertilhørende anlægsoverslag.

**Tabel 2, Forslag til trafikikkerhedsprojekter og overordnede anlægsoverslag.**

<b>Nr. 1</b>	<b>Type: Kryds</b>
<b>Skovsbovej/Ryttervej/Wandallsvej</b>	
Tiltag: Ombygning til signalanlæg.	
Anlægsoverslag: Ca. 800.000,- til signalteknik og belysning, 1.600.000,- til jord, belægninger, brolægning og afvanding, 300.000,- til arbejdsplads og trafikafvikling, resten til uforudsete, rådgivning, arealerhvervelse mv. <b>Totalt ca. 3.200.000,-</b> . Det samlede beløb er afhængigt af projektets størrelse, og hvor meget eksisterende vejgrene skal ombygges.	
<b>Nr. 2</b>	<b>Type: Kryds</b>
<b>Johannes Jørgensens Vej/Ole Rømers Vej/A. P. Møllers Vej</b>	
Tiltag: Optimere signalplan.	
Anlægsoverslag: Omprogrammering af signalanlæg. <b>Ca. 100.000,-</b>	
<b>Nr. 3</b>	<b>Type: Kryds</b>
<b>Fåborgvej/Ryttervej</b>	
Tiltag: Signalregulering. Vigepligstavle. Heller ind til parkeringsområde. Hævet flade.	
Anlægsoverslag: Ca. 800.000,- til signalteknik og belysning, 1.600.000,- til jord, belægninger, brolægning og afvanding, 300.000,- til arbejdsplads og trafikafvikling, resten til uforudsete, rådgivning, arealerhvervelse mv. <b>Totalt ca. 3.200.000,-</b> . Det samlede beløb er afhængigt af projektets størrelse, og hvor meget eksisterende vejgrene skal ombygges.	
<b>Nr. 4</b>	<b>Type: Kryds</b>
<b>Vestergade/Mølmarksvej</b>	
Tiltag: Fornyet afmærkning, både for cyklister og biler.	
Anlægsoverslag: Genopstriking af afmærkning: <b>15.000,-</b> .	
<b>Nr. 5</b>	<b>Type: Kryds</b>
<b>Johannes Jørgensens Vej/Vesterlund (Midtbyhallen)</b>	
Tiltag: Fornyet afmærkning, evt. blå cykelfelt.	
Anlægsoverslag: Fornyet afmærkning, evt. bredt blå cykelfelt gennem indkørsel: 15.000,-. Evt. nyt slidlag i afvigende farve i indkørsel hvor cykelsti krydser (øger muligvis opmærksomheden). Fræsning og slidlag: 25.000,-. <b>Totalt ca. 40.000,-</b> .	

<b>Nr. 6</b>	<b>Type: Kryds</b>
<b>Johannes Jørgensens Vej/Vestergade/Søgårdsvej</b>	
Tiltag: Fjerne blå cykelafmærkning igennem krydset.	
Anlægsoverslag: Demarkering af blå cykelfelt i kryds. <b>15.000,-</b> .	
<b>Nr. 7</b>	<b>Type: Kryds</b>
<b>Vestergade/Viebæltet/Tinghusgade</b>	
Tiltag: Fjerne blå cykelafmærkning igennem krydset.	
Anlægsoverslag: Demarkering af blå cykelfelt i kryds. <b>15.000,-</b> .	
<b>Nr. 8</b>	<b>Type: Kryds</b>
<b>Mølmarksvej/Rødeledsvej</b>	
Tiltag: Parkering forbudt.	
Anlægsoverslag: Opsætning tavler med standsningsforbud: 4 stk: <b>Totalt 15.000,-</b> .	
<b>Nr. 9</b>	<b>Type: Kryds</b>
<b>Christiansmindevej/Linkenkærvej/Skårupøre Strandvej/Hestehavevej</b>	
Tiltag: Dobbeltrettet cykelsti. Pudebump.	
Anlægsoverslag: Cykelring/dobbeltrettet cykelsti, ca. 200 meter samt ombygning heller, byggeplads og trafikafvikling: 900.000,-. Pudebump, 4 stk.: 80.000,-. <b>Totalt ca. 1.000.000,-</b> .	
<b>Nr. 10</b>	<b>Type: Kryds</b>
<b>Høje Bøge Vej/Skovvej</b>	
Tiltag: Der er lavet tiltag på baggrund af Trafiksikkerhedsplan 2020-2024 og der er ingen uheldsforekomst siden 2019. Indikerer at tiltagene har hjulpet og der vurderes derfor ikke behov for yderligere.	
Anlægsoverslag: Ingen anlægsudgifter	
<b>Nr. 11</b>	<b>Type: Kryds</b>
<b>Dronningmaen/Nyborgvej/Toldbodvej</b>	
Tiltag: Optimere signalplan, sandsynligvis med prioritering og mere grøntid til lette trafikanter.	
Anlægsoverslag: Omprogrammering af signalanlæg. <b>Ca. 100.000,-</b> .	
<b>Nr. 12</b>	<b>Type: Kryds</b>
<b>Nyborgvej/Kobberbæksvej</b>	
Tiltag: Pudebump. Forlænge 30 km/t zone fra allerede eksisterende hævet flade.	
Anlægsoverslag: Pudebump, 4 stk.: 80.000,-. E53/54 tavler, 2 stk.: 6.000,-. <b>Totalt ca. 90.000,-</b> .	
<b>Nr. 13</b>	<b>Type: Kryds</b>
<b>Nyborgvej/Ørbækvej/Linkenkærvej</b>	
Tiltag: Lukning af den ene udkørsel fra Netto og evt. en ved 365/Ok stationen.	
Anlægsoverslag: Lukning af udkørsel fra Netto til Nyborgvej (opbrydning af 10 m2 asfalt og 10 m2 brolægning, 8 m fortov, udvidelse af plantebed): 30.000,-. Evt. venstrestrengsforbud fra Nyborgvej mod OK-tank (tavle og undertavle + suppl. Afmærkning): 6.000,-. <b>Totalt ca. 50.000,-</b> .	

<b>Nr. 14</b>	<b>Type: Kryds</b>
<b>Ring Nord/Porthusvej</b>	
Tiltag: Yderligere hastighedsnedsættende til 60 km/t. Signalteknisk optimering.	
Anlægsoverslag: Udskiftning af C55/56 tavler: 4 stk. 15.000,-. Justering af signalteknik. 25.000,-. <b>Totalt ca. 50.000,-.</b>	

<b>Nr. 15</b>	<b>Type: Kryds</b>
<b>Ring Nord/Odensevej</b>	
Tiltag: Uoverskueligt hvilken bane køretøjerne skal placere sig i ved forkant af krydset på Ring nord i vestlig retning. Er kun skiltet efter krydset. Afmærkning kan godt strammes op.	
Anlægsoverslag: Opstramning af kørebaneafmærkning i kryds og tilstødende veje: <b>25.000,-.</b>	

<b>Nr. 16</b>	<b>Type: Kryds</b>
<b>Mølmarksvej/Hjerteparken/Christiansvej</b>	
Tiltag: Vigelinje ved overkørsel til Hjerteparken og tilretning af vigepligtsskilt. Spar-vimpler burde fjernes for bedre oversigt. Eventuelt støttepunkt/helle på Christiansvej for at øge opmærksomheden.	
Anlægsoverslag: Vigelinje ved overkørsel til Hjerteparken: 3.000,-. Støttepunkt på Christiansvej: 80.000,-. <b>Totalt ca. 85.000,-.</b>	

<b>Nr. 1</b>	<b>Type: Strækning</b>
<b>Mølmarksvej</b>	
Tiltag: Er allerede trafikaneret. Stor andel uheld med knallerter. Forslag om cykelsti og lukninger af tilstødende veje.	
Anlægsoverslag: Lukning af 1 stk. sidevej: Der etableres gennemgående fortov. På bagside af fortov etableres et plantebed for at markere at sekundærvejen nu er blind. Der etableres et gennembrud i den ene side af bedet så cyklister kan passere. Der skal suppleres med skilte på sekundærvejen. Samlet pris pr. vejlukning <b>ca. 100.000-150.000 kr.</b>	

<b>Nr. 2</b>	<b>Type: Strækning</b>
<b>Porthusvej</b>	
Tiltag: Stor overvægt af uheld med parkerede biler. Standsningsforbud.	
Anlægsoverslag: Opsætning af skilte med standsningsforbud: Ca. 2.500 kr./stk. inkl undertavle og opsætning. Samlet beløb: <b>Ca. 30.000,-.</b>	

<b>Nr. 3</b>	<b>Type: Strækning</b>
<b>Vestergade</b>	
Tiltag: Cyklister kommer i høj hastighed. Potentielle problemer fra Enghavevej, hvor bilister kan komme i høj fart op ad bakke og pludseligt møder krydset. Parkeringslommen ved Vestergade nr. 81 på højre side i nedadgående retning er utryk for cyklister. Mulighed for innovative tiltag for hastighedsnedsættelse af cyklister.	
Anlægsoverslag: 2 x 3 rækker tværgående 10 cm striber på tværs af cykelsti inden parkeringslommer. 1.000 kr. pr. lokalitet, <b>totalt ca. 10.000,-.</b> Ved innovative løsninger må der forventes et højere anlægsbudget.	

<b>Nr. 4</b>	<b>Type: Strækning</b>
<b>Nyborgvej</b>	
Tiltag: Problemer med høj fart på lige strækning. Hastighedsnedsættelse, midterafmærkning, indsnævring.	
Anlægsoverslag: Etablering af bred midterafmærkning (ca. 1,5 m) afgrænset af 30 cm linje på begge sider samt evt. en rød OB. 75 kr./lbm. Etablering af 1.000 m svarer til <b>ca. 75.000 kr.</b>	

<b>Nr. 5</b>	<b>Type: Strækning</b>
<b>Linkenkørsvej</b>	
Tiltag: Uheld med cyklister involveret før og efter arbejdstid. Lukning af den ene overkørsel til Pibe-grillen. Beskæring af beplantning og evt. fjerne murport ved Agertoften. Nordlig del af strækningen er lige strækning med for høj hastighed. Vurder visuel indsnævring og ny afstribning.	
Anlægsoverslag: Lukning af overkørsel til grill: Opbrydning af asfalt og nye fliser. Ny muld i skillerabat samt en form for hegn eller anden afgræsning for at lukke hullet så overkørslen ikke anvendes. Nedlæggelse af overkørsel og nyt fortov: 30-40.000 kr. Supplerende hegn eller mur i bagkant fortov: 15.000-30.000 kr. (hvis der skal udgraves og støbes et lille fundament).	
<b>Totalt ca. 50.000-100.000,-.</b>	